

GEMEINDE

BIRSFELDEN



Infobroschüre  
Birsfelden in Kürze



**BGS Baugenossenschaft zum Stab**



BGS, Friedhofstrasse 43, 4127 Birsfelden, 061 311 10 16, [info@zumstab.ch](mailto:info@zumstab.ch)

## Hier bin ich zu Hause

Die BGS bietet im Sternfeld in Birsfelden 157 attraktive Genossenschaftswohnungen für Menschen in allen Lebensphasen an.

Können Sie sich eine aktive Mitarbeit in unserer Genossenschaft vorstellen? Dann melden Sie sich via Anmeldeformular an.

[www.zumstab.ch](http://www.zumstab.ch)

## Feinkost aus Israel

Wir bieten Wein, Olivenöl, Datteln, Gewürze, Kosmetika und Vieles mehr im Direktimport und Weiterverkauf an. Neben unserem Ladengeschäft sind wir auf Märkten und im Onlinekauf präsent.

Mit unserem Verkaufsstand bieten wir auch Take Away und Catering von israelischer Küche an.

In unserem Weinlager führen wir über 40 israelische Weine mit Möglichkeit zur Degustation.

Wir vermitteln Ihnen gerne individuelle Reisen nach Israel. Fragen Sie uns an.



Isratrade and Tours GmbH

Rheinfelderstr. 18 - 4127 Birsfelden

077 434 44 73

[info@isratrade.ch](mailto:info@isratrade.ch)

[www.isratrade.ch](http://www.isratrade.ch)



# Vorwort

Birsfelden ist die jüngste Gemeinde des Kantons Basel-Landschaft. Dennoch hat «das Dorf» eine bemerkenswerte Entwicklung durchgemacht – von der einst unberührten Flussmündung hin zur modernen Vorstadt.

Noch vor rund einhundertfünfzig Jahren war der zwischen Rhein, Birs und Hardwald eingebettete Ort ein durch den stattlichen Birsfelder Hof primär landwirtschaftlich genutztes Gebiet.

Heute ist Birsfelden mit seinen rund 10500 Einwohnerinnen und Einwohnern eine Kleinstadt, die aufgrund ihrer Nähe zur Stadt Basel, attraktiver Naherholungszonen an Birs und Rhein, zahlreicher gesellschaftlicher und kultureller Veran-

staltungen sowie eines regen Vereinslebens ein beliebter Wohnort für Jung und Alt ist.

Birsfelden wird sich auch im nächsten Jahrzehnt weiterentwickeln. Verschiedene städtebauliche Projekte werden das Ortsbild unserer Gemeinde nachhaltig verändern und die Attraktivität Birsfeldens als Wohnort weiter steigern.

Erfahren Sie, liebe Birsfelderinnen und Birsfelder, auf den folgenden Seiten dieser Broschüre Interessantes und Nützliches über die Gemeinde und ihre Geschichte und lernen Sie Birsfelden als Ihren (neuen) Wohnort noch besser kennen.

Der Gemeinderat



# Inserentenverzeichnis

US = Umschlagseite

<b>A</b>		<b>F</b>		<b>L</b>		<b>...S</b>	
Abdichtungen	26	Fahrzeughandel	30	Laminat	18	Schönheit	2, 6
Apotheke	2, 6	Freie Evang. Gemeinde	6	Lebensmittel	3. US	Schränke	18
Altersheim	4. US	Fusspflege	6	Lüftungstechnik	16	Schreinerei	18
Altersverein	26					Seniorenverein	26
Arbeitsintegration	3	<b>G</b>		<b>M</b>		Siedlungen	2. US
Architekturbüro	16	Garage	30	Massagen	6	Spenglerei	16
		Gartenbau	3	Mosaik	26	Strassenbau	6
<b>B</b>		Gartenunterhalt	3	Muldenkonzept	30		
Baudienstleistungen	26	Gesundheit	2, 6	Musikunterricht	30	<b>T</b>	
Baugenossenschaft	2. US	Gewürze	2. US			Tagesbetreuung	3. US
Baustoffproduktion	6			<b>N</b>		Take-Away	2. US
Bauunternehmung	6, 3. US	<b>H</b>		Naturschutz	3	Teppiche	18
Bäder	18	Haushaltsartikel	3. US	Natursteine	26	Therapien	6
Bedachungen	16	Holzbau	6			Tiefbau	6
Beratungen	30			<b>O</b>		Transporte	26, 30
Betonspezialitäten	3. US	<b>I</b>		Occasionen	30	Türen	18
Blitzschutz	16	Immobilien	2. US	Olivenöl	2. US	<b>U</b>	
Bodenbeläge	18, 26	Ingenieurbüro	26			Umbau + Neubau	3. US
Brennstoffe	18	Innenausbau	18	<b>P</b>		Unfallhilfe	30
Business Coach	16	Israelische Küche	2. US	Pannendienst	30		
				Parkett	18	<b>V</b>	
<b>C</b>		<b>K</b>		Pflegeheim	4. US	Versicherungen	30
Catering	2. US	Kanalreinigung	18	Pianos	30	Vinyl	18
Coach	16	Kanal-TV	18	Physiotherapie	6	Vorsorgeberatung	30
		Keramik	26				
<b>D</b>		Kinderkrippe	30	<b>R</b>		<b>W</b>	
Dachservice	16	Kindertagesstätte	30, 3. US	Räumungen	26	Wandbeläge	26
Datteln	2. US	Klaviere	30	Recycling	26, 30	Weinhandel	2. US
Design	16	Klimatechnik	16	Reinraumtechnik	16	Werkstoffhandel	26
Detailhandel	3. US	Kosmetik	2. US, 2, 6	Restaurant	4. US	Wohnambiente	26
		Kranwagen	30	Rohrreinigung	18		
<b>E</b>		Krankenkassen	30				
Entsorgung	26, 30	Küchen	18	<b>S</b>			
Ernährung	2, 6			Sanitätsgeschäft	2		
Ernährungsberatung	16			Schachtentleerung	18		

Im Herzen der Gemeinde und am Puls des Lebens.

*toppharm*

Birs Apotheke

*Ihr Gesundheits-Coach.*

Annina Heuss, Hauptstrasse 78, 4127 Birsfelden, Telefon 061 311 14 13  
 info@birsapotheke.ch, www.apotheke.ch/birs

# Inhaltsverzeichnis

Vorwort .....	1	<b>Gesundheit und Soziales</b> .....	24–25
Inserentenverzeichnis .....	2	<b>Bildung und Familie</b> .....	27
Inhaltsverzeichnis .....	3	<b>Religiöse Gemeinschaften</b> .....	28–29
Birsfelden in Zahlen .....	4	<b>Verkehr</b> .....	31
Name und Wappen .....	5	<b>Sicherheit</b> .....	32
Geschichte .....	7	<b>Notfallnummern</b> .....	33
Chronik .....	8–15	<b>Versorgung/Entsorgung</b> .....	34
Anlässe und Traditionen .....	19	<b>Wirtschaft</b> .....	36
Sehenswürdigkeiten und Freizeitaktivitäten .....	20–21	<b>Politische Strukturen</b> .....	37
Kultur und Vereine .....	22–23	<b>Gemeindeverwaltung</b> .....	38–39

## Impressum

**Ausgabe:**  
2022

**Text und Bilder:**  
Gemeinde Birsfelden

**Inserate & Gestaltung:**  
© by HaRu Verlags AG  
Herbergstrasse 31b, 9524 Zuzwil  
Tel. 071 947 20 47 · Fax 071 947 20 48  
info@haru-verlag.ch · www.haru-verlag.ch

Alle Rechte vorbehalten, einschliesslich derjenigen des auszugsweisen Abdrucks und der elektronischen Wiedergabe.



Arbeitsintegration  
Beschäftigung und berufliche Förderung  
Pflege von Naturschutzgebieten und Naturgärten  
Bau und Aufwertung von Biotopen und  
Kleinstrukturen

Grünspecht GmbH | Hofstrasse 39 | 4127 Birsfelden  
info@gruen-specht.ch | 077 400 25 28 | www.gruen-specht.ch





## Birsfelden in Zahlen

### Topografie

Fläche		258 ha
davon:	<ul style="list-style-type: none"> <li>• Siedlungsflächen</li> <li>• Gewässer</li> <li>• Wald</li> <li>• Landwirtschaftsgebiet</li> </ul>	ca. 78 % ca. 19 % ca. 2 % 0 %

Höhe: 259 m.ü.M.  
 Tiefstgelegene Gemeinde  
 im Kanton Basel-Landschaft)

Tiefster Punkt: 246 m.ü.M.  
 Birmündung in den Rhein

### Grenzen

Im Westen bildet die Birs die Grenze zum Kanton Basel-Stadt (Grossbasel), im Norden und Nordosten der Rhein zum Kanton Basel-Stadt (Kleinbasel und Gemeinde Riehen) sowie zur deutschen Gemeinde Grenzach-Wyhlen. Im Osten und Süden grenzt Birsfelden an die Gemeinde Muttenz. Somit grenzen rund  $\frac{2}{3}$  des Gemeindeumlaufs an Wasserflächen.

### Bevölkerungsentwicklung

2021	10 410
2010	10 405
2000	10 429
1980	12 827
1970	14 317
1960	10 068
1950	6 148
1930	6 175
1900	3 614

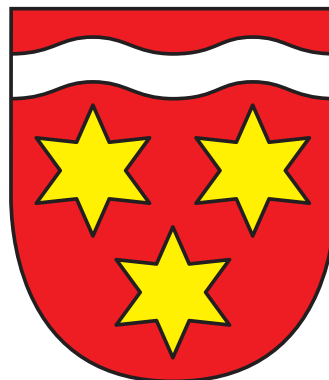
Stand: 31.12. eines jeden Jahres

Quelle: Statistisches Amt Kanton Basel-Landschaft

# Name und Wappen

## Der Name «Birsfelden»

Der Name Birsfelden bedeutet «Felder an der Birs» und geht auf den Flurnamen «Birsfeld» zurück. Der älteste vorliegende Beleg für den Flurnamen ist eine Urkunde aus dem Jahr 1393. «Birsfeld» bezeichnete dabei das Gebiet beim Gehöft «Klein Rheinfelden» östlich der Birmündung, welches später den Namen Birsfelderhof trug. Im 15. und 16. Jahrhundert wurden weitere Höfe gebaut. Seither wird das gesamte Gebiet Birsfelden genannt.



## Offizielles Wappen der Gemeinde Birsfelden

1924 führte der Gemeinderat auf Vorschlag eines Berner Wappeninstituts das heutige Wappen der Gemeinde ein. Es zeigt auf rotem Grund einen silbrigen Fluss mit goldigen Sternen darunter. Die Elemente symbolisieren die Birs und das damals als Flughafen genutzte «Sternenfeld». Der Name geht auf einen Flurnamen zurück, der als «Sternacker» bereits im 17. Jahrhundert belegt ist.





# HARD APOTHEKE

Hard-Apotheke | Hauptstrasse 53 | 4127 Birsfelden  
Tel. 061 317 97 77 | Fax 061 317 97 76  
info@hard-apotheke.ch | www.hard-apotheke.ch



## Die richtige Mischung

Bei unserem Belagswerk **Sternenfeld** greifen wir auf langjähriges, internationales Know-how in der Mischgutproduktion und der Herstellung bituminöser Strassenbeläge zurück. Dank der Fachkompetenz unserer Mitarbeitenden und unseren modernen Anlagen bieten wir den Kundinnen und Kunden eine breite Palette an hochwertigen Produkten an.

Das Belagswerk Sternenfeld berät Sie gerne bei der Auswahl des richtigen Belags.

[www.strabag.ch](http://www.strabag.ch)

Belagswerk Sternenfeld, Langenhagstr. 42, 4127 Birsfelden, Tel. +41 61 313 11 20, info@sternenfeld.com



N&S Fusspflege GmbH

Hauptstrasse 35  
4127 Birsfelden  
061 313 40 00

NS.Fusspflege 



### Fragst du dich manchmal, ob Glaube etwas mit deinem Leben zu tun hat?

Dann bist du bei uns richtig!  
Egal, wer du bist oder woher du kommst, du bist bei uns **herzlich willkommen!**  
Wir sind die Freie Evangelische Gemeinde Birsfelden. In unserer Freikirche wirst du Menschen treffen, die **ehrlich und entschlossen** Jesus nachfolgen.

Wir feiern sonntags ab 10 Uhr Gottesdienst.  
Ausserdem gibt es Angebote für Kinder.  
Die aktuellen Termine findest du auf unserer Website.



Kontakt: Tobias Beck | 061 311 04 33 | kontakt@feg-birsfelden.ch | www.feg-birsfelden.ch



# Geschichte

Birsfelden ist die jüngste Gemeinde des Kantons Basel-Landschaft. Dennoch hat der Ort eine bemerkenswerte Entwicklung von der einst unberührten Flussmündung bis hin zur modernen Vorstadt gemacht.

Die archäologischen Funde deuten auf vereinzelte lokale Siedlungstätigkeiten bereits in der Bronzezeit vor ca. 3000 Jahren hin. Reste einer Warte belegen zudem eine römische Präsenz vor ca. 2000 Jahren. Bis ins Hochmittelalter dürften sich auf dem heutigen Gemeindegebiet nur ganz wenige, einzelne Höfe befunden haben.

Wie die ganze Hard, gehörte das Gebiet den jeweiligen Besitzern der Burg Wartenberg bei Muttenz. Über Stiftungen gelangten Höfe und Felder links und rechts der Birs in den Besitz des nahen Klosters St. Alban in Basel.

Seit mindestens dem 14. Jahrhundert wurde ein Übergang über die Birs errichtet und machte das heutige Gemeindegebiet zu einem Durchgangsort. Noch 1815 zählte dieser nur fünf Häuser und 41 Einwohnerinnen und Einwohner. Im Zeitalter der Industrialisierung wuchs die Bevölkerung entlang der Landstrasse, an der seit der Kantonstrennung im Jahr 1833 Zölle erhoben wurden, stetig an. Birsfelden wurde Zollort, als dessen Folge zahlreiche Gasthäuser mit Stallungen und Transportbetriebe mit Pferde-Fuhrwerken entstanden.

Mit dem Aufkommen der Eisenbahn wurde in Birsfelden erschwinglicher Wohnraum gebaut, so dass die Gemeinde in der zweiten Hälfte des 19. Jahrhunderts viele Zuwanderer aufnahm, die in den umliegenden Fabriken in der Stadt, im Lenmattquartier und in Grenzach Arbeit fanden.

Im Jahr 1875 erfolgte per kantonaler Volksabstimmung die Trennung des heutigen Birsfelder Gemeindegebiets von Muttenz. Der weit abseits von

Muttenz liegende Transitort hatte mittlerweile ein eigenes Selbstverständnis entwickelt. Im Jahr 1887 wurde gar die Eingemeindung in die Stadt Basel diskutiert. Doch die arme Ortschaft blieb Grenzgemeinde zum Kanton Basel-Stadt und baute eigenständig eine moderne Infrastruktur auf. So wurden beispielsweise im Jahr 1903 eine eigene Wasserversorgung und im Jahr 1920 der erste Flugplatz der Nordwestschweiz auf dem Sternenfeld in Betrieb genommen.

Im Jahr 1950 musste der Flugplatz zusammen mit dem Birsfelder Hof jedoch dem Bau des Birsfelder Kraftwerks sowie dem Ausbau des Birsfelder Rheinhafens weichen. Damit, sowie mit dem Bau verschiedener, die Gemeinde noch heute prägenden Hochhäuser ab dem Jahr 1958, veränderte sich das Erscheinungsbild der Gemeinde nachhaltig.

Heute besticht «das Dorf» zwischen Birs, Rhein und der grünen Hard durch seine gute verkehrstechnische Anbindung und den urbanen Charakter als «Vermittler» zwischen Stadt und Land.





Der Birsfelderhof mit der Befestigung aus dem 16. Jahrhundert (abgerissen wegen Kraftwerkbau 1950).

### Chronik

**Um 1080** Mutmassliche Gründung des ersten Hofes auf heutigem Gemeindegebiet

**1227** Erster Hinweis auf den Hof «villula Rinvelde-lin» (später «Birsfelder Hof»)

**Um 1274** Erstmalige Erwähnung einer Strassensiedlung am Übergang über die Birs («minor rinvelde») »

**1384** Einfacher Steg über die Birs

**1393** Der Flurname «Birsfeld» wird erstmals urkundlich erwähnt

**1425** Bau einer Holzbrücke über die Birs

**1444** Erwähnung als «Klein Rinvelde»

**1741** Erste steinerne Brücke über die Birs

**1830/40** Beginn eines Fährbetriebs (Kahn mit Ruderer) über den Rhein zwischen dem Birsfelder Hof und der Grenzacherstrasse (bis 1853 in Betrieb)

**1830** Korrektur der Birs

**1833** Birsfelden wird Zollort des neu gegründeten Kantons Basel-Landschaft

**1846** Beginn des Schulbetriebs in einem Wohnhaus (Muttenerstrasse 20)

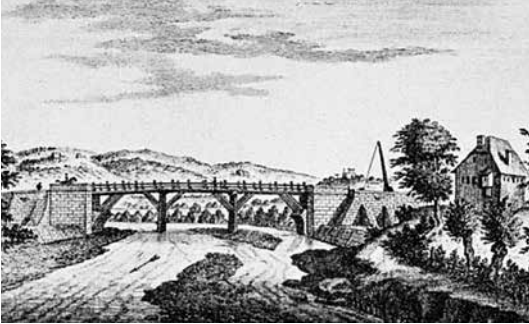
**1849** Erster Vorstoss zur Loslösung von der Gemeinde Muttentz (Urversammlung im «Ochsen»)

Birsfelden erhält Einwohnerkommission

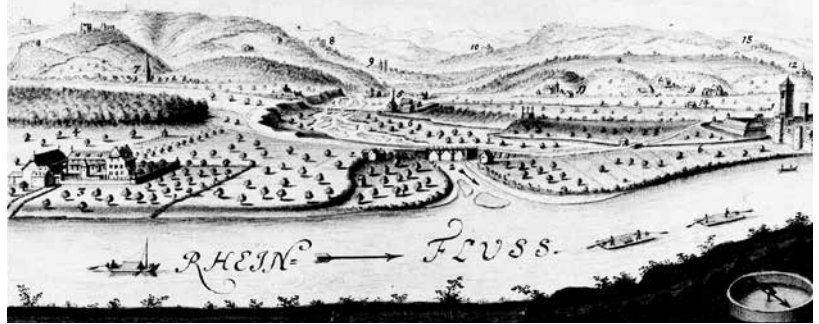
**Ab 1850** Starker Bevölkerungsanstieg (aufgrund der Niederlassungsfreiheit in der Schweiz sowie der Aufnahme zahlreicher Flüchtlinge zur Zeit der Badischen Aufstände)

**1852/53** Bezug des ersten eigenen Schulhauses an der Schulstrasse 29 (heute Birsfelder Museum)

**1854 – 1860** Centralbahnlinie Basel-Liestal mit provisorischem Bahnhof bei Birsfelden (bringt Birsfelder Wirtschaft in Not)



Blick von der Birsmündung auf die Birsecke. Rechts erkennbar das Zollhäuschen und der Schlagbaum. Diese hölzerne Brücke bestand von 1844 bis zum Hochwasser von 1881.



Das Birsfeld. Stich nach Emanuel Büchel, um 1750.

**1853/54** Bau der neuen Landstrasse (heute Rheinfelderstrasse) anstelle des steilen Hardstichs (heute Muttenzer-, Pratteler- und Liestalerstrasse)

Seilfähre über den Rhein (bis 1874/75 in Betrieb)

**1854** Birsfelden erhält erstes eigenes Postbüro

**1865/66** Bau der ersten Kirche durch die evangelisch-reformierte und die römisch-katholische Kirchgemeinden (heute Reformierte Kirche)

**1863** Birsfelden besteht aus 12 Bauernhöfen und wird aus 50 Sodbrunnen mit Trinkwasser versorgt

**1867** Kirchliche Trennung von der Gemeinde Muttenz; eigene Kirchgemeinde bewilligt (reformierte Kirchgemeinde)

Erneutes Gesuch um Trennung von Muttenz

Einrichtung der Jugendbibliothek



Das erste Schulhaus, Schulstrasse 29 (heute Museum).



Die reformierte Kirche in ihrem ursprünglichen Zustand, erbaut 1866.



Jugendfest um 1900, organisiert vom Verein für die Schuljugend (damals Jugendfestverein).

**1869/70** Bau der katholischen Kapelle (1957 abgebrochen und 1959 durch die heutige Kirche Bruder Klaus ersetzt)

**1872** Übereinkunft mit Muttenz über Lösung aus dem Gemeindeverband

**1873** Eröffnung der Birsfelder Gemeindeverwaltung im alten Schulhaus an der Schulstrasse 29 (heute Birsfelder Museum)



Das 3er-Tram fährt seit 1897 nach Birsfelden.

**1874** Einweihung eines neuen Schulhauses (Lavater Schulhaus an der Schulstrasse 27)

Eröffnung des ersten Kindergartens

Gründung der Feuerwehr Birsfelden (Pompier-Corps)

Erste Abstimmung über die Trennung von Muttenz. Die Abstimmung ist jedoch ungültig, da nur 48.5% der Stimmbürger an die Urne gingen.

**1875** Gründung der selbstständigen Gemeinde Birsfelden nach Kantonalen Volksabstimmung

**1877** Kanalisierung der Birs

**1881** Einsturz der Brücke über die Birs aufgrund eines Hochwassers

**1883** Einweihung der neuen Birsbrücke

**1888** Gründung des Vereins für die Schuljugend

**1889** Erster Telefonanschluss (Gemeindestation)

**1897** Inbetriebnahme der Tramverbindung von Basel nach Birsfelden

Eröffnung der Sekundarschule

**1898** Anschluss an die elektrische Stromversorgung

**1900** Erste Verhandlungen für eine eigene Wasserversorgung wurden aufgenommen, da die



Birsfelder Kinder bestaunen die Flugzeuge auf dem Sternenfeld.

Sodbrunnen zunehmend verschmutzten und dies zu zahlreichen Krankheitsfällen führte.

In einige Neubauten sind erstmals Badezimmer zu finden. Für die übrige Bevölkerung stand das «Badhuus» des «Kronen»-Wirtes zur Verfügung (Mutternerstrasse 36).

**1903** Inbetriebnahme der eigenen Wasserversorgung (Reservoir «Rütihard»)

**1906** Erneuerung des Fährbetriebes beim Birsfelderhof (Übergang zur Seidenbandfabrik Seiler in Grenzach, bis 1950)

**1907** Inbetriebnahme Grundwasserpumpwerk «Schänzli»

**1910** Anschluss an die Gasversorgung der Stadt Basel

**1910/11** Bau der Turnhalle (Umbau 1957)

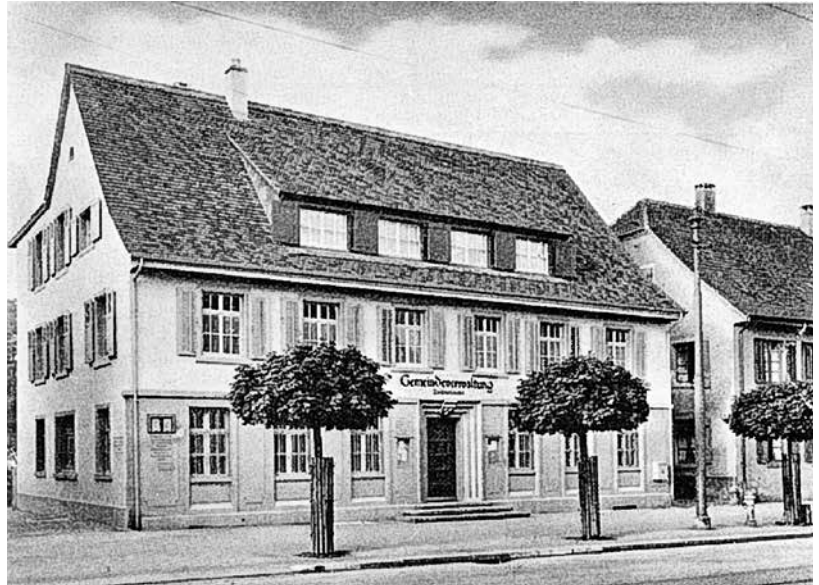
**1920** Erster Flugtag auf dem Flugplatz Sternenfeld (erster Flugplatz von Basel)

**1920/21** Bau der ersten Kanalisation. Bis zum Kriegsbeginn 1939 waren die wichtigsten Teile Birsfeldens durchkanalisiert.

**1923** Einführung der regelmässigen Kehrrichtabfuhr



Birsfelden mit Sternenfeld-Areal. Unten links der erste Hafenkran.



Die Gemeindevverwaltung an der Hauptstrasse.

**1924** Einführung des Birsfelder Wappens durch den Gemeinderat

**Ab 1925** Der Flugplatz Sternenfeld gehört zu den wichtigsten europäischen Linienverkehrsflugplätzen

**1930** Das Luftschiff LZ 127 «Graf Zeppelin» landet auf dem Sternenfeld

Bezug der Gemeindevverwaltung an der Hauptstrasse



Bau des Birsfelder Hafens.

**1931** Bau des Feuerwehrdepots an der Hofstrasse  
Eröffnung «Haus der Jugend» an der Schützenstrasse 34 mit eigenem Kindergarten (ab 1955 auch Tagesheim)

**1936** Bau des Sekundarschulhauses (1969/70 aufgestockt und zum Primarschulhaus «Kirchmatt» umgebaut)

**1937 – 1941** Bau des Birsfelder Rheinhafens (1. Bauetappe)

**1940** Gleisanschluss des Birsfelder Rheinhafens an den Rangierbahnhof Muttenz

Das Reservoir «Rütilhard» wird um eine dritte Kammer vergrössert und ein weiteres Pumpwerk, der sogenannte «Hardbrunnen», neu angeschlossen.

**Ab 1945** Entstehung einer Industriezone beim Birsfelder Hafen

**1947** 75-Jahr-Feier der Gemeinde (gezählt wird ab 1872: Übereinkunft mit Muttenz über Lösung aus dem Gemeindeverband)

**1950** Abbruch des Birsfelderhofs für den Bau des Kraftwerks und den Ausbau des Birsfelder Rheinhafens

Abschiedsflugtag auf dem Flugplatz Sternenfeld

**1950 – 1954** Bau des Birsfelder Kraftwerks

**1951 – 1956** 2. Bauetappe des Birsfelder Hafens (Hafenausbau)

**1954** Inbetriebnahme des ersten Schleusenbeckens



Bau des Birsfelder Hafens.

**1955** Eröffnung des Tagesheims im «Haus der Jugend» an der Schützenstrasse 34

**1956** Gründung der Musikschule

**1958** Das erste Hochhaus an der Rheinparkstrasse 1 wird bezogen

**1959** Bau der katholischen Kirche Bruder Klaus

**1960** Birsfelden zählt erstmals mehr als 10000 Einwohnerinnen und Einwohner

**1962** Durchführung eines Überbauungswettbewerbs für das Quartier Sternefeld

**1963** Einweihung von Turn- und Schwimmhalle

**1965** Einweihung der Sportanlagen auf dem Sternefeld



Die neue Sportanlage auf dem Sternefeld, eingeweiht 1965.

**1966** Einführung des Bürgerrechts in der Einwohnergemeinde

**1968** Anschluss der Wasserversorgung an die Hardwasser AG. Sie übernimmt das Wasser aus dem «Hardbrunnen» und mischt es mit ihrem eigenen Wasser. Damit ist für Birsfelden die Wasserversorgung auf längere Zeit gesichert.



Birsfelden mit den Rheinpark-Hochhäusern (links), den Lärchengarten-Hochhäusern (rechts) und den Sternefeld-Hochhäusern (Mitte).



Der erste Banntag anlässlich des 100 jährigen Jubiläums 1975.

**1969** Autobahnanschluss in der Hard erstellt

**1971** Autobahnausfahrt Breite erstellt

**1974/75** Bau des Alters- und Pflegeheims

**1975** 100-Jahr Feier der Gemeinde (gezählt wird ab 1875: Kantonale Abstimmung über die Eigenständigkeit Birsfeldens)

Durchführung des 1. Banntages

Eröffnung des Robinson-Spielplatzes

Birsfelden erhält eine eigene Hymne: Den «Birsfelder-Marsch» von Giusep Maria Sialm

**1976** Birsfelden erhält einen 40-köpfigen Einwohnerrat (anstelle der Gemeindeversammlung)

**1977** Die Gemeindeverwaltung zieht an die Hardstrasse 21

Veranstaltung der ersten Birsfelder Chilbi

Erster Warenmarkt auf dem Zentrumsplatz

**1979** Inbetriebnahme des zweiten Schleusenbeckens

**1980** Eröffnung des Jugendzentrums (später LAVA)

**1985** Eröffnung der Ludothek

**1986** Neubau des Feuerwehrdepots an der Hofstrasse

**1990** Erstmals findet ein Fasnachtsumzug auf der Hauptstrasse statt

**1991** Eröffnung des Birsfelder Museums

Der Einwohnerrat wird wieder abgeschafft

Um- und Anbau Pumpwerk Schänzli, Bau der drei Brunnen St. Jakob und der Heberleitung

**1994** Das ehemalige Kino wird neu eröffnet als «Kulturraum Roxy»





Der erste Markt auf dem Zentrumsplatz 1977.

**1999** Birsfelden wird «Energistadt»

**2000** 125-Jahr Jubiläum der Gemeinde

**2002** Einweihung der neuen Sporthalle an der Sternenfeldstrasse

**2003** Einweihung der neuen Sportanlage im Reb-ackerweg

Renaturierung der Birs (von St. Jakob bis zur Birmündung)

**2004** Fertigstellung der Überbauung des ehemaligen Coca Cola-Areals an der Hofstrasse

**2007** Jahrhunderthochwasser an Rhein und Birs

**2009** Einweihung des Anne Frank-Platzes

**2010 – 2012** Verlegung eines Grundwasserbrunnens für Bau des FCB-Campus

**2012** Zur weiteren Absicherung der Trinkwasserversorgung baut die Wasserversorgung Birsfelden ein neues Stufenpumpwerk am Birskopf

**2013** Eröffnung des neuen Alterszentrums Birsfelden

**2018** Vergabe eines Studienauftrags zur Neugestaltung des Birsfelder Zentrums

**2020** Die Gemeindeverwaltung bleibt während der Corona-Pandemie über mehrere Wochen für den Publikumsverkehr geschlossen

**2021** Umzug der Gemeindeverwaltung an die Hauptstrasse 77

Die Gemeindeversammlung sagt ja zum neuen «Quartierplan Zentrum»



Die Gemeindeverwaltung an der Hardstrasse (1977–2021).



Entdecke, wie DU einen  
echten Unterschied in  
Deinem Leben kreieren kannst!

Es veränderte bereits Tausende von  
Leben und JETZT kannst du das auch...

**STARTE HEUTE!** 

Ernährungsberatung – Nutrition – Coaching  
Nahrungsergänzung – Gesundheitsberatung  
Ausbildungszentrum

Maharani Wolf | Hauptstrasse 38 | 4127 Birsfelden BL  
079 612 91 88 | [www.gesundheits-umfrage.com](http://www.gesundheits-umfrage.com)

**ARIATHERM**

Lüftung • Klima

ARIATHERM AG • Bizenenstrasse 21 • 4132 Muttenz  
Tel. 061 465 99 66 • [www.ariatherm.ch](http://www.ariatherm.ch)



**VOLPATO HATZ**

Architektur Urbanismus Innenarchitektur Projektmanagement

VOLPATO HATZ AG  
Architekten SIA REG A  
Rheinfelderstrasse 21  
4127 Birsfelden  
[www.volpatohatz.com](http://www.volpatohatz.com)  
[info@volpatohatz.com](mailto:info@volpatohatz.com)  
T +41 61 311 89 25

**Miir styyge fir  
Sii uffs Dach,  
verlässlig und  
abem Fach.**

**dalhaeuser-ledermann**  
spenglerei | bedachungen | blitzschutz

Sonnenmattstrasse 18 | 4132 Muttenz | 061 461 02 02

# Birsfelder-Marsch

Seit dem Jahr 1975 verfügt die Gemeinde Birsfelden über eine «Hymne» – den «Birsfelder-Marsch».

Er wurde von Giuseppe Maria Sialm, ehemaligem Lehrer an der Sekundarschule Birsfelden sowie

Leiter der Musikschule Birsfelden, komponiert und im Jahr 2017 mit einem Liedtext, der aus einem durch das Musikkorps Birsfelden ins Leben gerufenen Wettbewerb hervorging, vervollständigt.

## Birsfelder-Marsch: Trio

Liedtext: entstanden aus Einsendungen zum Wettbewerb im Jahre 2017

Komponist: *Giuseppe Sialm*



E Klang wirb - let lusch \_\_\_\_\_ tig grad em Drei - er hin - de - dry, \_\_\_\_\_ Schmecksch  
dBirs und dr Rhy? \_\_\_\_\_ Jä, denn muesch du zBirs-fäl - de syl Im Härz e  
Dorf vor dr Stadt, \_\_\_\_\_ im Ha - fe Fracht fürs gan - ze Land, \_\_\_\_\_ Do  
sin - ge mir gärn \_\_\_\_\_ mit Lüt, wo's guet hän mit - en - and.

Quelle: Musikkorps Birsfelden

# EXCELLENCE

## KANAL SERVICE AG

24  
Stunden  
Service

Kanaluntersuchung - Dichtheitsprüfung - Kanalreinigung & Schachtentleerung - Kanalsanierung

Hofackerstrasse 44 4132 MuttENZ [info@excellence-ag.ch](mailto:info@excellence-ag.ch) Tel. 061 481 99 66

# SCHWEIGHAUSER \*

*\* Aus Liebe zum Holz*

Schreinerei, Innenausbau  
Finkenstrasse 25, 4132 MuttENZ  
Telefon +41 61 426 93 26, Fax +41 61 426 93 29  
[www.schweighauser-ag.ch](http://www.schweighauser-ag.ch)



# COLOURING ENERGY

**VARO: Raffinierte Schweizer Energie**  
VARO Energy Tankstorage AG bietet schweizweit in 6 Tanklagern Dienstleistungen für die Mineralöl-Industrie an. Dank unserem breiten Netzwerk und ca. 1. Million Kubikmeter Tankraum ist VARO sehr effizient und nahe am Kunden.

[www.varoenergy.com](http://www.varoenergy.com)



## Gezer Bodenbeläge GmbH

Parkett · Laminat · Vinyl

Wartenbergstrasse 24 · 4127 Birsfelden  
Telefon 061 712 07 55  
[www.gezer-bodenbelaege.ch](http://www.gezer-bodenbelaege.ch)

# Anlässe und Traditionen

Die Gemeinde Birsfelden ist zwar noch relativ «jung», dennoch haben sich längst zahlreiche Bräuche und Anlässe etabliert.

## Neujahrsapéro

Der Gemeinderat lädt jeweils am 1. Sonntag im Jahr alle Einwohnerinnen und Einwohner von Birsfelden zum traditionellen Neujahrsapéro in der Aula Kirchmatt ein.

## Fasnacht

Am Samstag vor dem Basler Morgenstreich findet die Birsfelder Fasnacht statt.

## Banntag

Der traditionelle Banntag findet am ersten Samstag im April in Erinnerung an die im Jahr 1875 erfolgte Gründung der Gemeinde statt.

## Willkommensanlass für Neuzugezogene

Zur Begrüssung der neuzugezogenen Personen lädt der Gemeinderat diese jeweils einmal im Jahr zu einem Apéro ein. In einem ungezwungenen Rahmen besteht die Möglichkeit des Austauschs mit dem Gemeinderat sowie des Kennenlernens verschiedener Vereinsangebote in Birsfelden.

## 1. August-Feier

Der Gemeinderat und der Wasserfahrverein Birsfelden laden jedes Jahr zum Nationalfeiertag mit Fackelumzug und Sommernachtsfest auf die Kraftwerksinsel ein.



## Chilbi

Jeweils am letzten Wochenende vor den Herbstferien findet auf dem Kirchmattareal die Birsfelder Chilbi statt.

## Feier der Jungbürgerinnen und Jungbürger

Jeweils im Herbst feiern die Jungbürgerinnen und Jungbürger aus Birsfelden und Muttenz zusammen das Erlagen ihrer Volljährigkeit mit einem Ausflug zum Bundeshaus in Bern.

Über aktuelle Veranstaltungen informiert der Veranstaltungskalender der Gemeinde: [www.birsfelden.ch/anlaesse](http://www.birsfelden.ch/anlaesse)

## Märkte

### Warenmarkt

Jeweils am 1. Mittwoch in den Monaten April, Juni, September und Dezember findet auf dem Zentrumsplatz der traditionelle Warenmarkt statt. Marktfahrer aus der ganzen Schweiz verkaufen an rund 50 Ständen eine grosse Auswahl an Produkten (Kleidung, Schmuck, Gewürze, Käsespezialitäten etc.) und bringen für einen Tag Marktstimmung auf den Zentrumsplatz. Den Birsfelder Warenmarkt gibt es bereits seit 1977.

### Bauernmarkt

Jeweils am ersten Samstag im Monat findet auf dem Zentrumsplatz der Birsfelder Bauernmarkt statt, an dem die verschiedensten Produkte bei Landwirten und weiteren Anbietern aus der Region erworben werden können.

### Flohmarkt

Jeweils an einem Samstag Ende Mai und Ende Oktober findet auf dem Kirchmattareal der grosse Birsfelder Flohmarkt statt.



# Sehenswürdigkeiten und Freizeitaktivitäten

## Kraftwerkinsel und Rheinschleusen

Die Kraftwerkinsel mit ihren Grünflächen und altem, schattenspendenden Baumbestand, ist ein beliebtes Naherholungsgebiet. Auf dem Weg zur Kraftwerkinsel quert man die beiden Schleusenbecken, in denen mehrmals täglich Schiffe verschiedenster Grösse auf ihre Schleusung warten.



## Birschöpfli

Das Birschöpfli – im Dreieck zwischen Birmündung und Rhein gelegen – ist insbesondere in den Sommermonaten ein beliebter Aufenthaltsort. Die weite Grünfläche mit den schattenspendenden Bäumen lädt zum Spielen, als Ausgangspunkt für ein erfrischendes Bad im Rhein oder zum Ausruhen ein.

## Barfusspark

Der rund 300 Meter lange Rundkurs an der Rheinpromenade in unmittelbarer Nähe zum Birsfelder Kraftwerk bietet eine Vielzahl abwechslungsreicher Stationen vor maritimer Kulisse.

## Hardwald

Der Birsfelder Teil des Hardwaldes, unmittelbar an der Grenze zur Gemeinde Muttenz gelegen, ist ein Kleinod im Gemeindebann.



Blick vom Birschöpfli zum Kraftwerk Birsfelden

### **Biotop**

Am Rande des Siedlungsgebiets, zwischen dem Sternenfeldquartier und der Kraftwerkinsel gelegen, befindet sich das in den 1980er Jahren entstandene «Biotop Am Stausee». Das ca. 1 ha grosse Naturschutzgebiet mit Teich, artenreichen Blumenwiesen sowie dichten Hecken aus einheimischen Sträuchern und Bäumen, bietet ideale Bedingungen für eine vielfältige Tierwelt.

### **Spielplätze**

In Birsfelden stehen den Kindern drei öffentliche, naturnah gestaltete Spielplätze zur Verfügung. Zudem gibt es mehrere Spielwiesen und Pausenplätze, die zum Verweilen einladen.

### **Sportanlagen**

Birsfelden bietet eine Vielzahl moderner Sportstätten. Neben dem Sportplatz und der Dreifachturnhalle Sternenfeld, verfügt die Gemeinde über eine Street Workout Anlage am Rhein sowie eine Schwimmhalle. Zudem lädt der Rhein zu verschiedensten Wassersportarten ein.

**Weitere Informationen:** [www.birsfelden.ch](http://www.birsfelden.ch)



# Kultur und Vereine

Trotz ihrer vergleichsweise geringen Grösse, verfügt die Gemeinde Birsfelden über eine sehr lebendige und vielfältige Kulturszene und ein breites Vereinsangebot.

## **Birsfelder Museum**

In den Räumlichkeiten des ehemals ersten Schulhauses der Gemeinde an der Schulstrasse 29 erwarten interessierte Besucherinnen und Besucher nicht nur kommunalhistorisch und lokal bedeutende Ausstellungen, sondern auch Kunstausstellungen namhafter Künstlerinnen und Künstler. Angeschlossen an den Ausstellungsbetrieb ist zudem das Historische Archiv.

[www.birsfeldermuseum.ch](http://www.birsfeldermuseum.ch)

## **Theater Roxy**

Das in der Kulturszene überregional bekannte Theater bietet hochwertige Theater- und Tanzproduktionen. Es ist Veranstaltungs- und Produktionsort für die freie zeitgenössische Theater-, Tanz- und Performanceszene.

[www.theater-roxy.ch](http://www.theater-roxy.ch)

## **Vereine**

Die Gemeinde Birsfelden verfügt mit mehr als 80 Vereinen über eine traditionell gewachsene, vielfältige Vereinskultur.

[www.birsfelden.ch](http://www.birsfelden.ch)







## Kulturförderung

Die Gemeinde Birsfelden unterstützt das kreative und künstlerische Schaffen, ermöglicht die Teilhabe an kulturellen Aktivitäten und trägt Sorge zum kulturellen Erbe.

Gefördert wird Kultur als zentrales Element des gesellschaftlichen Zusammenhalts und zur Steigerung der Lebensqualität. In Anlehnung an die geographische Lage Birsfeldens zielt die Kulturförderung darauf ab, Brücken zu schlagen – Brücken zwischen Land und Stadt, zwischen Generationen und Nationen und zwischen Tradition und Innovation. Von dieser Zielsetzung lassen sich zwei übergeordnete Grundsätze für die Förderung der Kultur in der Gemeinde Birsfelden ableiten.

### **Kultur in Birsfelden ist allen zugänglich**

Kulturelle Angebote in Birsfelden sollen niemanden ausschliessen und die Teilhabe an Kultur soll für die ganze Bevölkerung möglich sein. Aus der Bevölkerung gewachsene Kulturangebote werden gleichwertig gefördert, wie das professionelle Kulturschaffen.

### **Kultur in Birsfelden verbindet**

Die kulturellen Angebote in Birsfelden sollen als verbindendes Element wirken und einen Beitrag zum gesellschaftlichen Zusammenhalt leisten. Die Pflege von Traditionen und die Offenheit für Neues ergänzen sich gegenseitig.

Die aktuellen Massnahmen der Gemeinde im Bereich Kulturförderung sind in einem Kulturleitbild sichtbar gemacht.

# Gesundheit und Soziales

## Gesundheit

### Alterszentrum

Die Stiftung Alters- und Pflegezentrum Birsfelden betreibt das Alterszentrum Birsfelden. Das Alterszentrum bietet Platz für rund 160 Bewohnerinnen und Bewohner. Neben einem vielfältigen Therapieangebot verfügt das Alterszentrum auch über ein öffentliches Restaurant.

[www.az-birsfelden.ch](http://www.az-birsfelden.ch)

### Spitex Birsfelden

Die Spitex Birsfelden bietet ambulante Kranken- und Hauspflege für die Einwohnerinnen und Einwohner von Birsfelden an, mit dem Ziel, einen möglichst langen Verbleib im gewohnten Lebensumfeld zu ermöglichen. Die Spitex ist im Auftrag der Gemeinde tätig.

[www.spitexbirsfelden.ch](http://www.spitexbirsfelden.ch)

## Mütter- und Väterberatung

Die Mütter- und Väterberatung ist eine zentrale Anlaufstelle für Familien mit Säuglingen und kleinen Kindern. Mit ihrem breiten Angebot unterstützt sie junge Familien niederschwellig und spielt in der frühkindlichen Gesundheitsförderung und Prävention eine Schlüsselrolle.

[www.mvb-spitexbirsfelden.ch](http://www.mvb-spitexbirsfelden.ch)

## Soziales

### Sozialberatung

Die Sozialberatung ist im Auftrag der Sozialhilfebehörde Birsfelden verantwortlich für die Fallführung von unterstützten Personen. Zudem bietet sie im Rahmen der freiwilligen Beratung Kurzberatungen in persönlichen und sozialen Fragestellungen sowie Vermittlung an weiterführende Beratungsstellen an.

[www.birsfelden.ch](http://www.birsfelden.ch)



## **Sozialhilfe**

Die Sozialhilfe hat die Aufgabe, die materielle Existenz von bedürftigen Personen sicherzustellen sowie die wirtschaftliche und persönliche Selbständigkeit zu wahren und zu fördern.

Sozialhilfeleistungen bestehen aus dem Grundbedarf für den Lebensunterhalt (Ausgaben für die laufende Haushaltsführung wie Nahrungsmittel, Kleider, Verkehrsauslagen etc.), den Wohnkosten und den Kosten für die medizinische Grundversorgung. Darüber hinaus richtet die Sozialhilfe auch situationsbedingte Leistungen aus und kann die Kosten für Massnahmen der sozialen und beruflichen Integration übernehmen.

Die Sozialhilfe ist zudem für Personen aus dem Asylbereich sowie für Personen in einem laufenden Asylverfahren, welche der Gemeinde vom Bund bzw. vom Kanton Basel-Landschaft zugewiesen werden, zuständig.

[www.birsfelden.ch](http://www.birsfelden.ch)

## **Kindes- und Erwachsenenschutz**

Der Kindes- und Erwachsenenschutz hat die Aufgabe, die Interessen von schutz- und hilfsbedürftigen Minderjährigen und Erwachsenen im Rahmen der gesetzlichen Grundlagen zu wahren. Für die Gemeinde Birsfelden ist die KESB Birstal zuständig.

[www.birsfelden.ch](http://www.birsfelden.ch)

## **Fachstelle für Altersfragen**

Die Fachstelle für Altersfragen informiert bei Anliegen und Fragen rund ums Alter und bietet Beratung in den Bereichen Lebensgestaltung, Wohnen, Gesundheit, Finanzen und Recht. Die Beratungen sind kostenlos.

[www.birsfelden.ch](http://www.birsfelden.ch)

## **Fabezja**

Der Verein FABEZJA (Familien- und Begegnungszentrum für Jung und Alt) hat es sich zur Aufgabe gemacht, die Bewohnerinnen und Bewohner von



Birsfelden einander näherzubringen. Neben einem offenen Treff bietet der Verein auch eine Krabbelgruppe sowie verschiedene Kurse und regelmässige Veranstaltungen an.

[www.fabezja.ch](http://www.fabezja.ch)

## **Offene Jugendarbeit / Jugendtreff LAVA**

Die Offene Jugendarbeit Birsfelden ist ein Angebot der JuAr Basel (Jugendarbeit Basel). Schwerpunkt der Arbeit ist ein betreuter, offener Treffpunkt für Jugendliche im Alter zwischen 12 und 20 Jahren. Die Offene Jugendarbeit begleitet und fördert Jugendliche auf dem Weg zur Selbständigkeit. Dabei setzt sie sich dafür ein, dass Jugendliche partnerschaftlich ins Gemeinwesen integriert sind, sich wohl fühlen und an den Prozessen der Gesellschaft teilnehmen.

[www.jugi-lava.ch](http://www.jugi-lava.ch)

## **Verein für die Schuljugend**

Der Verein für die Schuljugend fördert Projekte für die Birsfelder Schulkinder. Zahlreiche Kurse und Veranstaltungen dienen der Förderung und Begleitung von Jugendlichen in Orientierungsprozessen, bei der Alltagsgestaltung und Lebensbewältigung sowie bei der Entwicklung ihrer sozialen, kulturellen und persönlichen Identität.

[www.schuljugend.ch](http://www.schuljugend.ch)

**werking** info@werking.ch | 079 903 05 94

„Ein trockenes Bauwerk ist Fundament der Architektur“

**Wasserschaden | Schimmel | Sanierungsabdichtung**  
**Expertisen | Gutachten**

werking gmbh  
 Langenhagstrasse 20  
 CH-4127 Birsfelden  
 werking.ch



## Umweltschonend entsorgen?

Seit 125 Jahren sind wir Ihr regionaler Partner  
für nachhaltiges Recycling und Entsorgungen.

### Lottner Recyclingpark

Schlachthofstrasse 18

4056 Basel | [www.lottner.ch](http://www.lottner.ch)

Mo-Fr: 06.30-11.45 Uhr | 12.45-16:45 Uhr

Sa: 8.00-14:45 Uhr



## Rauschenbach

Wand- und Bodenbeläge

- ❖ Keramik
- ❖ Naturstein
- ❖ Mosaik
- ❖ Reparaturen

[www.swenrauschenbach.ch](http://www.swenrauschenbach.ch)

[swenrauschenbach@gmail.com](mailto:swenrauschenbach@gmail.com)

Tel. +41 77 227 98 83

## Für mehr Lebensqualität zu Hause

**Unterstützen Sie uns mit einer  
Mitgliedschaft**

Verein Senioren für Senioren Birsfelden

[sfsbirsfelden@gmail.com](mailto:sfsbirsfelden@gmail.com)

# Bildung und Familie

Birsfelden verfügt über zahlreiche Institutionen des Bildungssystems. Das Angebot reicht dabei vom Kindergarten über die Primar- und Sekundarschule bis hin zur Musikschule.

## Primar- und Sekundarschule

Die fünf Kindergärten und drei Primarschulen werden von der Gemeinde getragen. Die Sekundarschule befindet sich in der Trägerschaft des Kantons Basel-Landschaft.

[www.schulen-birsfelden.ch/primarschule](http://www.schulen-birsfelden.ch/primarschule)

[www.sekbirsfelden.ch](http://www.sekbirsfelden.ch)

## Musikschule

Birsfelden verfügt über eine durch die Gemeinde getragene Musikschule für Instrumentalunterricht, Rhythmik und Gesang.

[www.schulen-birsfelden.ch/musikschule](http://www.schulen-birsfelden.ch/musikschule)

## Tagesstrukturen

In der Gemeinde Birsfelden wird die Tagesstruktur durch den Verein Robi-Spiel-Aktionen betrieben. Ergänzend zum Schulunterricht steht am

Standort Kirchmatt (Xaver Gschwind Schulhaus) ein umfassendes Angebot zur Verfügung. Es richtet sich an Kinder ab Eintritt in den Kindergarten bis zum Abschluss der Primarschule. Darüber hinaus gibt es in der Gemeinde viele weitere institutionell oder privat geführte Betreuungsangebote.

[www.robi-spiel-aktionen.ch](http://www.robi-spiel-aktionen.ch)

[www.birsfelden.ch](http://www.birsfelden.ch)

## Freizeit- und Schulbibliothek

Die von der Gemeinde geführte Bibliothek mit Schwerpunkt Kinder- und Jugendliteratur bietet rund 7000 ausleihbare Medien an.

[www.birsfelden.ch](http://www.birsfelden.ch)

## Ludothek

Die Ludothek Birsfelden wird im Auftrag der Gemeinde vom Verein für die Schuljugend betrieben. Das Sortiment der Ludothek umfasst über 1500 verschiedene Spiele für verschiedene Altersgruppen.

[www.ludothekbirsfelden.ch](http://www.ludothekbirsfelden.ch)



# Religiöse Gemeinschaften

Religiöse Gemeinschaften haben in Birsfelden ihren festen Platz und nehmen vielfältige Aufgaben wahr. Die verschiedenen Glaubensrichtungen arbeiten dabei sehr gut zusammen. Dies zeigt sich u.a. in den regelmässig stattfindenden ökumenischen Gottesdiensten und dem gemeinsamen Bettag.

## **Evangelisch-methodistische Kirche**

### **Birsfelden-Neubad**

Sekretariat EMK Basel-Ost  
Kirchstrasse 8  
4127 Birsfelden  
[www.emk-baselost.ch](http://www.emk-baselost.ch)

## **Evangelisch-reformierte Kirchgemeinde**

### **Birsfelden**

Kirchstrasse 25  
4127 Birsfelden  
[www.ref-birsfelden.ch](http://www.ref-birsfelden.ch)

Die reformierte Kirche wurde aus dem Material der alten Basler Elisabethenkirche erbaut und 1866 eingeweiht. Die Kirche wurde mehrmals renoviert und umgebaut. So erhielt der Turm bei der Aussenrenovation im Jahr 1935 eine neue Form. Im Rahmen der Renovation in den Jahren 1959/60 schuf der Birsfelder Glasmaler Georg Matt den Fenster-Zyklus «Die sieben Taten Gottes».

Das 1905 errichtete Kirchgemeindehaus, früher «Bethel» genannt, diente ursprünglich der Stadtmission. Das Haus enthielt die Wohnung des Missionars sowie Versammlungsräume. Nach dem Rückzug der Stadtmissionare wurde das Haus im Jahr 1973 von der evangelisch-reformierten Kirchgemeinde übernommen. 1992/93 wurde es einer Renovation und Erweiterung unterzogen.

## **Freie Evangelische Gemeinde Birsfelden**

FEG Birsfelden  
Birsstegweg 5  
4127 Birsfelden  
[www.feg-birsfelden.ch](http://www.feg-birsfelden.ch)

## **G3 Basel**

Sternenfeldstrasse 14  
4127 Birsfelden  
[www.g3basel.ch](http://www.g3basel.ch)



## **Römisch-Katholische Kirche Birsfelden**

Pfarrei Bruder Klaus Birsfelden

Hardstrasse 28

4127 Birsfelden

[www.kathki-birsfelden.ch](http://www.kathki-birsfelden.ch)

Die Vorläuferin der heutigen Kirchgemeinde, damals Missionsstation genannt, wurde im Jahr 1869 gegründet. Ein Jahr später folgte die Einweihung der ersten Kirche. Diese musste im Jahr 1957 einem von Herrmann Baur konzipierten Neubau, der im Jahr 1959 eingeweihten Kirche Bruder Klaus weichen. Deren Innenausstattung stammt von den Bildhauern Albert Schilling, Paul Speck und Perino Selmoni, die Intarsienplatte vom Grafiker Armin Hofmann.

Das Fridolinsheim neben der Kirche aus dem Jahr 1928, gehörte bis zum Jahr 1977 der St. Fridolinsstiftung. Es diente den Klosterfrauen als Wohnung und der Gemeinde als Kurs- und Versammlungsort. Nach dem Rückzug der Schwestern und einer gründlichen Renovation dient das Haus seit dem Jahr 1982 als Pfarreiheim.

Ebenfalls der Kirchgemeinde gehört die Fridolinsmatte, die vom Katholischen Männerverein verwaltet wird. Sie wird von den örtlichen Vereinen als Versammlungsort genutzt, steht aber auch anderen Organisationen – etwa für Mattenfeste – zur Verfügung.



# WASER



ENTSORGUNG



MULDEN

BIRSFELDEN • SISSACH • THERWIL • RHEINFELDEN • HORNUSSEN

Gratis-Nr: 0800 13 14 14  
www.waserag.ch



## Pianohaus Stein AG

Inh. Thomas Zimmermann  
Kirchstrasse 10  
4127 Birsfelden

Telefon 061 313 20 17  
info@pianohausstein.ch

Stimmungen / Reparaturen / Expertisen / Verkauf von Occasionen

seit 1964  
**CORTELLINI & MARCHAND AG**  
Ihre persönliche Auto-Fachwerkstatt

**Auto-SOS 24 Std.**

**MFP-Fahrzeug Vorführen**

**Die kompetente Auto-Fachwerkstatt**

- Reparaturen, Carrossierarbeiten, Service und Unterhalt für alle Automarken und Lieferwagen
- 12 Monate Garantie auf Arbeit und Material
- Kompetenz, Zuverlässigkeit und Fairness in allen Belangen rund um's Auto

Rheinfelderstrasse 6 | 4127 Birsfelden

**061 312 40 40**

**cortellini-autofachwerkstatt.ch**

Wir übernehmen die Vorbereitung für ein sorgenloses Durchkommen bei der MFP! Dazu gehören die Bereitstellung gemäss MFP-Vorschriften und das Reinigen!

**GRATIS!** Das Vorführen bei der MFP BS/BL durch unsere qualifizierten Mechaniker ist gratis!  
Ausgenommen sind MFP-Gebühren.



**BAMBI**  
sicheres  
michstall

**58**  
**JAHRE**  
(1964 - 2022)

**Qualitätsprojekt 2022-2023**

**QualiKita - Zertifizierung**

**Betreuung für Kinder von 3 Monate bis 13 Jahren - 3 Altersgruppen**

Bambi-Tagi Kinderbetreuung  
Tel.: 141 61 311 91 92

info@bambi-tag.com  
www.bambi-tag.com

freie  
plätze



**AXA**

## Gesundheitsvorsorge

Die AXA bietet Ihnen umfassende Gesundheitsberatung und attraktive Zusatzversicherungen an.

**Roland Simonet**  
Hauptagent  
Mobile 079 439 65 33  
Telefon 061 315 85 86  
roland.simonet@axa.ch

AXA  
Hauptagentur Roland Simonet  
Hauptstrasse 35  
4127 Birsfelden  
AXA.ch/birsfelden





# Verkehr

Birsfelden ist sowohl in Richtung Stadt als auch in Richtung Land sehr gut an den öffentlichen Verkehr angeschlossen. Und sogar via Schiff ist die Gemeinde zwischen Birs und Rhein erreichbar.

## Tram

Die Tramlinie 3 der Basler Verkehrsbetriebe verbindet die Gemeinde Birsfelden mit dem Basler Stadtzentrum sowie der französischen Gemeinde St. Louis. Der Bahnhof SBB ist in rund zehn Minuten erreichbar.

## Bus

Die Buslinien 80 und 81 der AutoBus AG Liestal verbinden Birsfelden mit den Städten Basel und Liestal sowie mit der Gemeinde Pratteln.

## Strasse

Birsfelden verfügt über einen direkten Anschluss an die Autobahn A2 und damit an das europäische Autobahnnetz. Mit dem Zubringer zur Autobahn A18 ist Birsfelden verkehrstechnisch zudem sehr gut Richtung Laufental und damit in Richtung Westschweiz erschlossen.

## Schiff

Auch per Schiff ist Birsfelden im Freizeitverkehr erreichbar. Die beliebte Schleusenfahrt der Basler Personenschiffahrt AG führt von Basel über Birsfelden bis nach Rheinfelden.

## Weitere Informationen:

[www.bvb.ch](http://www.bvb.ch)

[www.blb.ch](http://www.blb.ch)

[www.sbb.ch](http://www.sbb.ch)

[www.bpg.ch](http://www.bpg.ch)



# Sicherheit

## Gemeindepolizei Birsfelden

Die Gemeindepolizei erfüllt die gemeindepolizeilichen Aufgaben auf dem Gebiet der Gemeinde Birsfelden. Sie sorgt unter Anwendung der bestehenden Gesetze und Verordnungen für die Aufrechterhaltung der öffentlichen Ruhe und Ordnung. Strafbaren Handlungen und drohenden Gefahren beugt die Gemeindepolizei vor und bringt fehlbare Personen zur Anzeige. Bei Patrouillen werden Personen kontrolliert und die kantonale Polizei wird bei ihren Aufgaben unterstützt. Zudem gehören die Überwachung des rollenden und ruhenden Strassenverkehrs sowie die gezielte Geschwindigkeitskontrollen zu den Aufgaben der Gemeindepolizei.

## Kantonspolizei Basel-Landschaft

Die Kantonspolizei ist für die allgemeine Sicherheit im Kantonsgebiet zuständig (Sicherheitspolizei), sorgt für einen fließenden Verkehr auf den Strassen und ahndet Verstösse im Strassenverkehr (Verkehrspolizei). Sie wehrt zudem Gefahren ab und bekämpft Kriminalität (Kriminalpolizei). Auch für die Entgegennahme von Anzeigen sowie Diebstahl- und Verlustmeldungen ist die Kantonspolizei Basel-Landschaft zuständig.

[www.baselland.ch](http://www.baselland.ch)

## Feuerwehr Birsfelden

Die Feuerwehr Birsfelden ist eine Milizfeuerwehr. Sie ist dabei nicht nur für Brandbekämpfung, sondern auch für Hilfeleistungen aller Art zuständig (z.B. Beseitigung von Sturm- und Wasserschäden, Personenrettungen aus Liftanlagen, Hilfeleistung bei Verkehrsunfällen).

Die Feuerwehr Birsfelden erfüllt zudem kantonale Stützpunktaufgaben im Bereich Gewässerschutz (Ölwehr) und Wasserrettung. Sie ist damit zuständig für die Behebung von Gewässerverschmutzungen im ganzen Kanton Basel-Landschaft sowie für die Mensch- und Tierrettung auf dem Rhein.



## Zivilschutzkompanie Birsfelden

Der Zivilschutz ist ein wichtiger Eckpfeiler im Verbundsystem Bevölkerungsschutz. Der Auftrag des Bevölkerungsschutzes ist der Schutz der Bevölkerung und ihrer Lebensgrundlagen bei Katastrophen und in Notlagen sowie im Fall eines bewaffneten Konflikts.

Die Zivilschutzorganisation Birsfelden (ZSO Birsfelden) ist nicht nur zuständig für Schutz, Betreuung und Unterstützung von in der Gemeinde Birsfelden wohnhaften Personen, sondern auch für ortsansässiges Gewerbe, Industrie und Hafenbetriebe, für wichtige Infrastrukturbauten und Verkehrswege, wie Kläranlage, Schifffahrtsschleuse, Wasserkraftwerk, Hafenbahn SBB und Hochleistungsstrassen. Einsatzgebiete des Zivilschutzes sind z.B. die Bereitstellung von Schutzinfrastruktur, die Betreuung von Schutzsuchenden sowie Instandstellungsarbeiten nach Naturkatastrophen.

## Gemeindeführungsstab Birsfelden

Der Gemeindeführungsstab Birsfelden koordiniert bei Grossereignissen, ausserordentlichen Lagen oder im Katastrophenfall den Einsatz der zur Verfügung stehenden und zugewiesenen Organisationen und Mittel. Er ist dem Gemeinderat als beratendes Organ unterstellt und Ansprechpartner für kantonale und eidgenössische Krisenorgane.

**Weitere Informationen:** [www.birsfelden.ch](http://www.birsfelden.ch)

# Notfallnummern

Ärztliche Notrufzentrale (Ärzte, Apotheken, Zahnärzte)	061 261 15 15
Allgemeiner Notruf	112
Die dargebotene Hand (Krisenberatung)	143
Feuerwehr	118
Frauenhaus	061 681 66 33
Gaswerk IWB	0800 400 800
Multimedienetz (GGA) Störungsdienst, Firma s-Konnekt GmbH	061 833 30 39
Nottelefon für gewaltbetroffene Frauen	061 205 09 10
Polizei	117
Primeo Energie	061 415 41 41
Sanität	144
Telefonhilfe für Kinder und Jugendliche	147
Tierambulanz	061 515 66 66
Tierärztlicher Notfalldienst	0900 99 33 99
Vergiftungen (Toxikologie-Zentrum Zürich)	145
Wasserversorgung Birsfelden	061 371 33 99

# Versorgung/Entsorgung

## Stromversorgung / Fernwärme

Das im Jahr 1954 in Betrieb genommene Kraftwerk Birsfelden produziert aus der Wasserkraft des Rheins ökologisch und nachhaltig jährlich rund 550 Mio. kWh Strom, was ca. 17% des gesamten Stromverbrauchs in der Grossregion Basel entspricht.

Seit dem Jahr 1985 versorgt zudem die Alternativ-Energie Birsfelden AG (AEB) mit der Abwärme des Kraftwerks eine Vielzahl an Liegenschaften in den angrenzenden Quartieren mit Heizwärme und Warmwasser. Zukünftig wird zudem der Wärmeverbund Lehenmatt Birs AG, ein Gemeinschaftsprojekt von IWB und ADEV, das südliche Birsfelden mit Fernwärme versorgen.

[www.primeo-energie.ch](http://www.primeo-energie.ch) und [www.wvlb.ag](http://www.wvlb.ag)

## Wasserversorgung

Gemäss eidgenössischen und kantonalen Vorschriften ist die Gemeinde Birsfelden zuständig für die öffentliche Wasserversorgung im Gemeindegebiet. Die Trinkwassergewinnung erfolgt über die Grundwassergewinnung mit drei Grundwasserbrunnen im Gebiet St. Jakob. Das Wasser wird anschliessend ins Reservoir Rütihard gefördert. Vom Reservoir fliesst das Trinkwasser über ein erdverlegtes Rohrleitungsnetz von rund 42 km Länge in die Haushalte. Aktuell verfügt die Wasserversorgung Birsfelden über ein Reservoir mit drei Kammern und einem Fassungsvermögen von rund 3000 m<sup>3</sup> Wasser.

Das Rohrleitungsnetz, wie auch alle Bauten und Anlagen der Wasserversorgung Birsfelden, wer-



den durch die Mitarbeitenden der Wasserversorgung Birsfelden regelmässig kontrolliert, unterhalten und wo nötig ersetzt.

Der Jahresverbrauch an Trinkwasser liegt in der Gemeinde Birsfelden bei ca. einer Million m<sup>3</sup>. Davon werden rund 700000 m<sup>3</sup> durch die Wasserversorgung Birsfelden selber im Gebiet St. Jakob gefördert. Die Wasserversorgung Birsfelden bildet mit den Nachbarwerk «Hardwasser» und der «IWB» einen Verbund und bezieht dort die restlichen rund 300000 m<sup>3</sup> Trinkwasser.

Die Trinkwasserqualität wird monatlich bakteriologisch und chemisch überprüft. Die entnommenen Proben werden dabei durch das Amt für Lebensmittelsicherheit und Veterinärwesen des Kantons Basel-Landschaft untersucht.

## Abwasserentsorgung

Die Gemeinde sorgt durch Planung, Bau und Instandhaltung der Entwässerungsanlagen dafür, dass das Abwasser aus den Haushaltungen und Betrieben via Kanalisation zur Abwasserreinigungsanlage (ARA) gelangt. Das Abwasser wird anschliessend so weit gereinigt, dass es dem Rhein wieder zugeleitet werden kann. Die Finanzierung erfolgt dabei über die Entwässerungsgebühren und Anschlussbeiträge.

## Abfallwirtschaft

Die Abfallbewirtschaftung bezweckt die umweltgerechte Sammlung, die Wiederverwendung, das Recycling und die Verwertung der auf dem Gemeindegebiet anfallenden Abfälle. An verschiedenen Sammelstellen wird u.a. Glas und Aluminium/Stahlblech gesammelt. Regelmässig werden der Hauskehricht, der Grün- und Bioabfall, Papier und Karton sowie das Altmetall durch ein externes Unternehmen vor den Liegenschaften abgeholt. Über alle Entsorgungsmöglichkeiten in der Gemeinde gibt der Abfall- und Recyclingkalender Auskunft.

Weitere Informationen: [www.birsfelden.ch](http://www.birsfelden.ch)

# Energiestadt

Birsfelden ist seit 1999 mit dem Label «Energiestadt» zertifiziert und wird damit für ihre ergebnisorientierte und fortschrittliche Energiepolitik ausgezeichnet.

«Energiestadt» ist ein Programm von EnergieSchweiz. Das Label wird Gemeinden und Städten verliehen, die sich kontinuierlich für eine effiziente Nutzung von Energie, den Klimaschutz, erneuerbare Energien sowie umweltverträgliche Mobilität einsetzen. Um das Label zu erhalten, müssen mehr als 50 % der für sie möglichen Massnahmen umgesetzt sein.

Birsfelden wurde in den Jahren 2003, 2007, 2012, 2016 und 2020 erfolgreich re-zertifiziert. Dabei wurden anhand eines standardisierten Massnahmenkatalogs alle Massnahmen der jeweils letzten vier Jahre in folgenden sechs energiepolitisch wichtigen Gebieten untersucht:

- Entwicklungsplanung & Raumordnung
- Kommunale Gebäude und Anlagen
- Ver- & Entsorgung
- Mobilität
- Interne Organisation
- Kommunikation & Kooperation

Im Rahmen der Label-Überprüfung im Jahr 2020 legte der Gemeinderat im Aktionsplan 2020-2023 die Ziele und Massnahmen für die nächsten Jahre fest. Der beschlossene Aktionsplan und dessen Umsetzung bildet wiederum die Grundlage für den nächsten Re-Audit der Gemeinde im Jahr 2024.

**Weitere Informationen:** [www.birsfelden.ch](http://www.birsfelden.ch)



# Wirtschaft

Die Gemeinde Birsfelden grenzt – eingebettet zwischen Rhein, Birs und Hardwald – unmittelbar an die Stadt Basel. Sie liegt damit mitten im Wirtschaftsraum Nordwestschweiz.

Neben einem vielfältigen Angebot an Wohnraum, steht mit dem Hafensreal eine weitläufige und attraktive Gewerbe- und Industriezone an bester Lage zur Verfügung. Mit dem Stadtentwicklungskonzept hat der Gemeinderat zudem eine Grundlage geschaffen, welche eine massvolle und vor allem zukunftsgerichtete Entwicklung im Bereich Wohnen und Arbeiten sicherstellt.

## Gewerbe

Birsfelden verfügt über ein vielfältiges (Klein-)Gewerbe, welches sich insbesondere entlang der Hauptstrasse angesiedelt hat.

Mit dem Gewerbeverein Birsfelden verfügt die Gemeinde über einen politisch neutralen Verein, der sich seit dem Jahr 1946 für die wirtschaftliche Ent-

wicklung der kleinen und mittleren Unternehmen in Birsfelden einsetzt. Der Verein tritt als Vertretung des Gewerbes und der Industrie gegenüber Gemeinderat, Gemeindeverwaltung, Parteien sowie dem Kanton für die gewerbepolitischen Interessen in Birsfelden ein.

[www.gewerbe-birsfelden.ch](http://www.gewerbe-birsfelden.ch)

## Schweizerische Rheinhäfen

Der Hafen Birsfelden bildet zusammen mit den Arealen in Basel-Kleinmünchen sowie dem Auhafen Muttenz die Schweizerischen Rheinhäfen. Rund 10% aller importierten Waren erreichen hierüber die Schweiz.

Nutzer des Hafengeländes sind u.a. die chemische Industrie, Grossverteiler, bedeutende Schifffahrtsunternehmen, Bau- und Lagerfirmen, Mineralölunternehmen sowie Carrosserie- und Ladenbaufirmen.

[www.port-of-switzerland.ch](http://www.port-of-switzerland.ch)



# Politische Strukturen

Die politische Organisation der Gemeinde Birsfelden sowie die Kompetenzen der verschiedenen Behörden und Kommissionen richten sich nach den Bestimmungen des übergeordneten kantonalen Rechts sowie der Gemeindeordnung.

Die Behörden und Kommissionen werden jeweils für die Dauer von vier Jahren gewählt.

## Gemeindeversammlung

Den Einwohnergemeinden des Kantons Basel-Landschaft stehen für die Organisation ihrer Legislative (= gesetzgebende Gewalt) zwei Organisationstypen zur Wahl: Die ordentliche Gemeindeorganisation (Gemeindeversammlung) oder die ausserordentliche Gemeindeorganisation (Einwohnerrat bzw. Gemeindeparlament). Die Birsfelder Legislative wird aktuell durch die Gemeindeversammlung sichergestellt. In speziellen Fällen (u.a. Referendum oder Initiative) wird über Vorlagen auch an der Urne entschieden. Die Gemeindeversammlungen finden in der Regel dreis bis viermal jährlich statt.

Alle wichtigen Angaben zur Gemeindeversammlung, wie Kompetenzen und Befugnisse, sind in den §§ 47 - 69 des Gesetzes über die Organisation und die Verwaltung der Gemeinden (Gemeindengesetz) enthalten.

Stimmberechtigt an der Gemeindeversammlung sind alle in der Gemeinde wohnhaften Schweizerinnen und Schweizer ab 18 Jahren, die nicht wegen dauernder Urteilsunfähigkeit unter umfassender Beistandschaft stehen (oder durch eine vorsorgebeauftragte Person vertreten werden).

Die Gemeindeversammlung ist öffentlich.

## Gemeinderat

Der Gemeinderat ist die oberste leitende und vollziehende Behörde der Einwohnergemeinde (Exekutive). Er formuliert die Ziele der Gemeinde, plant die zur Zielerreichung notwendigen Massnahmen, klärt die erforderlichen Mittel ab und si-

chert die Koordination. Er sorgt zudem für eine rechtmässige, leistungsfähige und bürgernahe Tätigkeit der Behörden und der Verwaltung. Der Gemeinderat besteht aus einer Person im Gemeindepräsidium sowie vier weiteren Personen. Die für die Gemeinde zentralen Themenblöcke sind im «Reglement betreffend den globalen Leistungsauftrag» dargestellt. Jeder Themenblock ist in verschiedene Aufgabenbereiche unterteilt. Die Mitglieder des Gemeinderates übernehmen die strategische Verantwortung für die ihnen zugeteilten Aufgabenbereiche. Als Kollegialbehörde steht die Beschlussfassung dem Gemeinderat als Gremium zu.

**Weitere Informationen:** [www.birsfelden.ch](http://www.birsfelden.ch)

## Weitere Behörden und Kommissionen

- Bau- und Planungskommission
- Finanzkommission
- Friedensrichteramt
- Gemeindeführungsstab
- Gemeindegemeinschaft
- Geschäftsprüfungskommission
- Marktkommission
- Museumskommission
- Rechnungsprüfungskommission
- Schulrat
- Sozialhilfebehörde
- Wahlbüro

## Jugendparlament

Im Birsfelder Jugendparlament werden die Bedürfnisse der Birsfelder Kinder und Jugendlichen diskutiert. Wo politische Entscheide nötig sind, nimmt das Jugendparlament Kontakt mit dem Gemeinderat auf. Das Engagement im Jugendparlament ist dabei ein Vorbild für Kinder und Jugendliche in der Gemeinde, sich zu engagieren und politische Rechte wahrzunehmen.

# Gemeindeverwaltung

Die Gemeindeverwaltung erfüllt die öffentlichen Verwaltungsaufgaben. Zudem vollzieht sie die Beschlüsse der Gemeindeversammlung, des Gemeinderates und innerhalb ihrer Zuständigkeit die Bestimmungen des kommunalen und übergeordneten Rechts.

In der Aufbauorganisation der Gemeindeverwaltung werden zusammenpassende operative Aufgabenbereiche und Abteilungen in Bereiche gebündelt. Jedem Bereich steht eine Bereichsleitung vor, die zudem Mitglied der Geschäftsleitung ist. Die Geschäftsleitung ist verantwortlich für die Führung der Gemeindeverwaltung.

## **Bereich Finanzen**

Finanzen: Tel. 061 317 33 40  
finanzen@birsfelden.ch

Steuern: Tel. 061 317 33 50  
steuern@birsfelden.ch

## **Bereich Allgemeine Verwaltung**

Sekretariat Gemeinderat  
Tel. 061 317 33 20  
gemeinde@birsfelden.ch

Einwohnerdienste  
Tel. 061 317 33 33  
ewd@birsfelden.ch

Soziale Dienste  
Tel. 061 317 33 00  
sd@birsfelden.ch

Sicherheit & Rettung / Gemeindepolizei  
Tel. 061 317 33 80  
sicherheit@birsfelden.ch

Gesellschaft, Freizeit & Kultur  
Tel. 061 317 33 15  
gfk@birsfelden.ch

## **Bereich Technische Verwaltung**

Betriebsunterhalt / Werkhof  
Tel. 061 317 33 90  
bu@birsfelden.ch

Wasserversorgung  
Tel. 061 317 33 94  
Pikett: 061 317 33 99  
wv@birsfelden.ch

Bau, Verkehr & Umwelt  
Tel. 061 317 33 30  
bv@birsfelden.ch

Stadtentwicklung & Natur  
Tel. 061 317 33 36  
entwicklung@birsfelden.ch

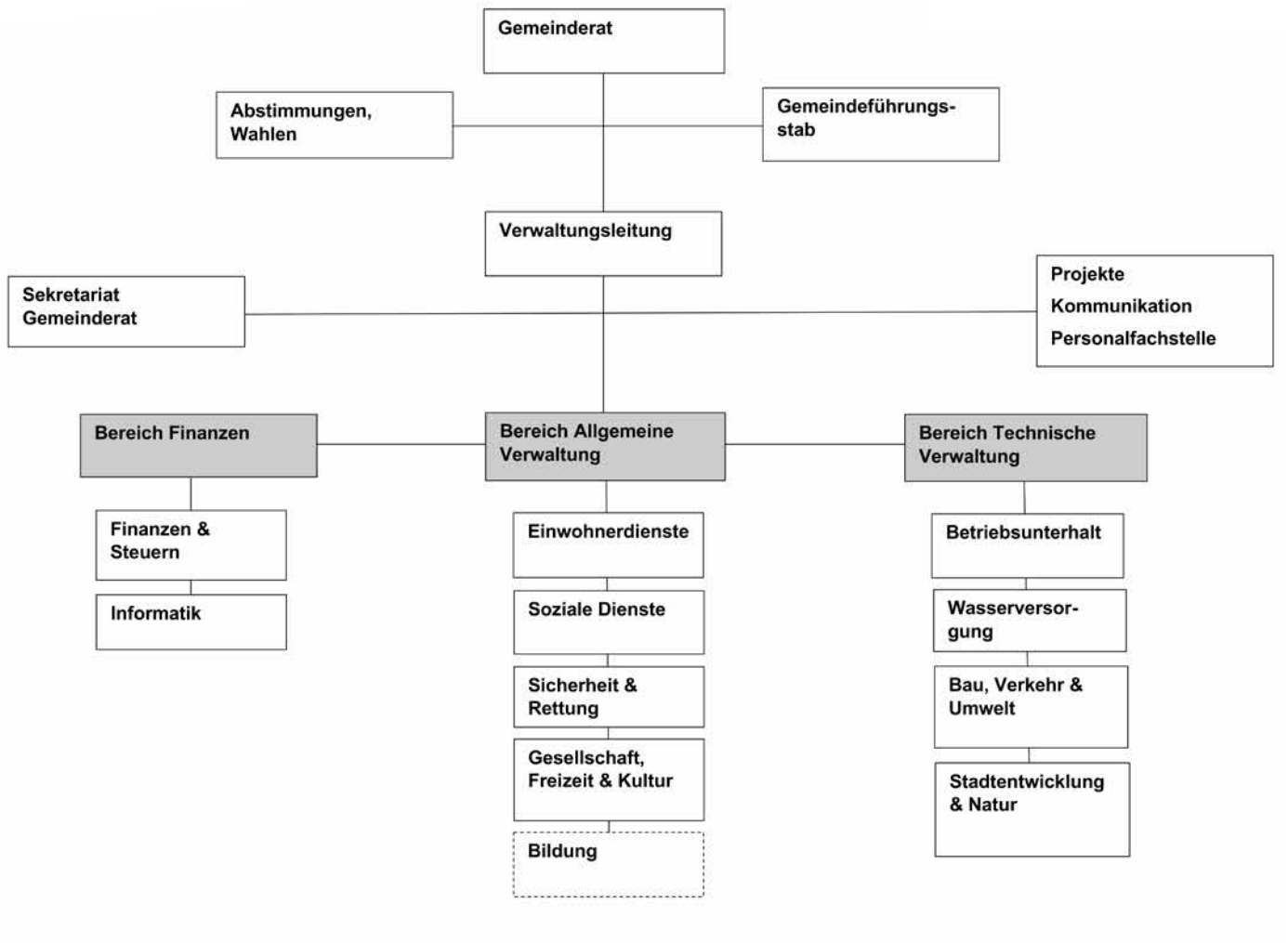




Adresse:  
Gemeindevverwaltung Birsfelden  
Hauptstrasse 77  
4127 Birsfelden  
Tel. 061 317 33 33  
[www.birsfelden.ch](http://www.birsfelden.ch)

Social Media: Facebook  und LinkedIn 

# Organigramm



# Wir freuen uns auf Ihren Besuch!



**MIGROS**

**Birsfelden**



Chrischonastrasse 2 | [www.migrosbasel.ch](http://www.migrosbasel.ch)

## ...eure KiTa in Birsfelden...



**KITA SUNNESCHYNN**  
**BIRSFELDEN**

Hauptstrasse 30      Rüttihardstrasse 6  
[www.kitasunneschyynbirsfelden.ch](http://www.kitasunneschyynbirsfelden.ch)



**HUBER  
STRAUB**  
Real Estate

Realisieren Sie mit uns  
Ihre Träume und investieren  
Sie in die Zukunft.

Hauptstrasse 53, 4127 Birsfelden  
061 206 70 70  
[www.hsba.ch](http://www.hsba.ch)



## BEWOHNER\*INNEN IM ZENTRUM

Das Alterszentrum Birsfelden verfügt über 159 geräumige und moderne Einzelzimmer, sowie eine geschützte Abteilung für Menschen mit Demenz. Das breitgefächerte Angebot an Dienstleistungen wie Physiotherapie, Ergotherapie, Logopädie, Podologie, Coiffure und Kosmetik kann auch von externen Gästen genutzt werden.

Die neugestaltete Tagesstätte bietet einen attraktiven Begegnungsort für alle, die den Tag nicht alleine verbringen möchten oder können.

Das Restaurant Birsfelderhof ist ein Ort der Begegnung und des Geniessens. Über die Mittagszeit werden die Gäste von verschiedenen Tages-Menüs, sowie einem feinen kleinen à la Carte-Angebot verwöhnt.

Wir freuen uns auf Ihren Besuch!



LIEBEVOLLE BETREUUNG



IM GRÜNEN



DAZUGEHÖREN  
& WOHLFÜHLEN

WOHLFÜHLOASE TAGESSTÄTTE



ÖFFENTLICHES RESTAURANT



Alterszentrum Birsfelden  
Hardstrasse 71  
4127 Birsfelden



061 319 88 00



[www.az-birsfelden.ch](http://www.az-birsfelden.ch)